

MEMÒRIA DE LA INTERVENCIÓ
ARQUEOLÒGICA AL C/ PRINCESA, 21 I
C/ BOQUER, 8-12
BARCELONA (BARCELONÈS).
Juliol del 2002

Joan Casas Blasi

ÍNDEX

1.INTRODUCCIÓ

- 1.Situació
- 2.Notícies històriques
3. Metodologia de treball

2.ESTUDI DEL SUBSÒL

- 1.Objectius
- 2.Desenvolupament dels treballs

3.CONCLUSIONS

4.BIBLIOGRAFIA

5.APÈNDIX GRÀFIC

- 1.Làmines de ceràmica
- 2.Planimetria

6. INVENTARI DE MATERIALS

7. FITXES D'UNITAT ESTRATIGRÀFICA

1.INTRODUCCIÓ

Els motius de l'actuació era la futura intervenció programada a la finca número 21 del carrer de Princesa per la Caixa Penedès. El projecte de la qual afectava el subsòl amb la construcció de dues plantes subterrànies.

L'estudi a l'edifici situat entre el Carrer Princesa, 21 i Boquer 8-12 fou encarregat a l'empresa d'arqueologia ATICS S.L. La recerca estava programada tant a partir de l'estudi documental, l'estudi de paraments i l'estudi del subsòl. Els dos primers foren duts a terme a l'empresa VECLUS mentre que l'estudi del subsòl fou dirigit per l'arqueòleg Joan Casas.

1.Situació

L'edifici que formen les finques del Carrer de Princesa, 21 i Boquer ,8-12. Està situat a Ciutat Vella, en la zona limitrofa entre el barri de Santa Caterina i del Born. L'accés principal es pel Carrer Princesa que s'hi accedeix des de Via Laietana.

2.Notícies Històriques¹

No existeixen precedents a l'actuació arqueològica duta a terme a l'edifici del C/Princesa,21-Boquer,8-12. Amb tot si que s'ha realitzat diverses intervencions a les proximitats (Santa Caterina, Avinguda Francesc Cambó, C/Carders, al mateix C/Boquers a la finca oposada...) posant de manifest l'ocupació de fora muralles ja des d'època ben antiga.

El traçat dels carrers Bòria-Corders-Carders formen una via d'accés a la ciutat, documentat ja en època romana. Amb tot, les primeres referències que permeten documentar poblament en les proximitats són del segle X, quan els camins i les vies d'accés a la ciutat contribuiran a crear els primers nuclis poblats. Es crearan alguns edificis religiosos i vilanoves com Sant Cugat, Sant Pere de les Puelles... És en aquest mateix moment quan data la construcció del Rec Comtal i que ajudarà a donar una nova configuració del paisatge amb diverses oficis que n'aprofitaven el curs per desenvolupar les seves activitats artesanals.

Ja al segle XI es fa referència a la Vilanova del Mar, burg que es situa fora muralles i que es desenvoluparia des de l'eix viari anteriorment esmentat. La celebració de mercats

al peu del Castell Vell es farà de forma periòdica i es consolidarà com a centre d'intercanvis essent una de les primeres viles noves o bòries.

Al XII es produeixen dos fets que permeten establir més hipòtesis sobre la consolidació urbanística de la zona: Ramon Berenguer IV cedeix, a diversos nobles terres que seran l'origen del carrer de Montcada, i per altra banda es desvia la riera del *Merdançar* cap al Rec Comtal i que s'identifica amb el traçat dels actuals carrers de Boquer i Assaonadors. A mitjans del segle XIII aquesta queda totalment coberta i les cases n'ocupen l'espai, començant a definir-se el parcel·lari que quedarà consolidat durant el XIV. Per altra banda al 1147 el bisbe concedí l'autorització al burgès Bernat Marcús per a construir junt amb un cementiri una capella romànica, però sembla que no fou fins el 1166 que s'iniciaren les obres i es finalitzaren 22 anys més tard².

Durant la baixa Edat Mitjana apareixen els palaus residencials de les famílies benestants al carrer de Montcada. En un fogatge de 1363 apareix identificada l'illa de cases com *illa qui hix partida en lo carre de Montcada e en lo carrer de'n Novell hon es l'alberch de'n G.Oliver*, i el 1418 es regula l'embocadura del carrer Montcada amb el carrer carders formant-se la placeta d'en Marcús.

Són diverses les notícies que ens parlen de les vicissituds de l'edifici durant l'Època Moderna. El segle XVII la família Sembasart adquireix el casal que es troba al Carrer de Ferro i al mateix temps s'unifiquen les tres cases que es troben a la finca del Carrer Boquer,¹².

El 1735 la mateixa família compra la propietat que conté el solar de Princesa,²¹ i cinc anys més tard les cases del carrer Boquer,¹² i durant l'últim quart del segle la reforma.

El 1787 el comerciant Francesc Gomis s'estableix en la propietat a canvi de dur-hi a terme reformes i el 1791 reedifica la construcció i es converteix en un dels casals més importants fins al principi del XIX.

Entre el 1852 i el 54 s'obre un procés d'expropiació de la finca a la família Gomis degut al projecte urbanístic que preveu l'obertura d'un nou carrer que comuniqui directament amb la Rambla. L'obertura del carrer Princesa afecta a la propietat i la deixarà dividida en dos.

¹ Per la informació extreta en aquest apartat veure l'estudi documental del mateix informe, així com també Palet 1994 i Garcia Espuche i Guardia Bassols, M. 1986.

El 1860 Joan Cros adquireix la part del princesa,²¹ que havia estat un jardí amb els baixos coberts de volta. Un any més tard finalitzen les obres de construcció i tot seguit el 1862 mort Joan Cros i la propietat l'hereta Amadeu Cros. Compra la finca del carrer Boquer,¹² i l'enderroca construint un nou edifici que comunicarà amb la situada al carrer Princesa. Deu anys més tard la finca del Boquer,¹⁰ també passa a la seva propietat i la unifica a la resta de la construcció.

Ja a mitjans del segle XX l'edifici és adquirit pel bisbat i entre el 1944 i el 1950 hi construeix una església sota l'advocació de Sant Cugat del Rec i una escola parroquial.

3. Metodologia de treball

La que s'ha realitzat en aquesta excavació s'inspira en el mètode de registre utilitzat per E.C.Harris i per A.Carandini (Harris, 1975, 1977, 1979; Carandini 1977, 1981). Es tracta de registrar objectivament els elements i estrats que s'exhumen (tant els que es fan manualment com els que es fan amb màquines excavadores), realitzant una numeració correlativa d'aquests, sota el nom d' "Unitat Estratigràfica" (UE.) que individualitza els uns dels altres. Cada UE. es registra en una fitxa on s'indica: la ubicació en el jaciment, les seves característiques físiques, la situació en les plantes i seccions i la posició física respecte a la resta d'unitats estratigràfiques amb les quals es relaciona.

Al C/Princesa, 21-Boque, 8-12 es va dividir l'espai en dos sectors i diferents cales. Cada sector i cada cala es va identificar amb una nomenclatura per tal de situar amb major facilitat els elements dins l'espai delimitat pel jaciment.

Aquest mètode també inclou la realització de material gràfic, el qual està compost per plantes i per seccions. I finalment el material fotogràfic imprescindible per a la constància visual dels treballs realitzats.

Cal esmentar també, el tractament que donem al material que ens apareix durant els treballs d'excavació. En primer lloc es renta amb aigua i cada peça es sigla, per tal de deixar constància del seu lloc de procedència (codi del jaciment i any). I en segon lloc, les peces preferents, és a dir, aquelles que tenen forma o una decoració prou important, es dibuixen i reben un número, per tal de que quedin individualitzades. Aquests materials s'han registrat en un inventari el.laborat pel Servei d'Arqueologia de la Ciutat el qual utilitza un codi propi.

² A.A.D.D. 1988. Pag 102. Num. 158.

2. ESTUDI DEL SUBSÒL

1 Objectius

La recerca a l'edifici havia de comprovar la fertilitat del lloc des del punt de vista arqueològic, en cas afirmatiu, examinar quina era la potència estratigràfica i finalment aportar el màxim d'informació possible per tal de proposar l'evolució històrica de l'indret.

Per tal d'aconseguir aquests objectius es van programar un conjunt de set cales o sondeigs. Els cinc primers es situaren a l'interior de la nova església de Sant Cugat del Rec. Els dos següents al soterrani de l'edifici encarregat per Joan Cros. La seva situació estava condicionada a l'obtenció del màxim de dades possibles per tal de refer les seqüències cronològiques de l'edifici. Per tant es van escollir els indrets més significatius³.

En un principi es van dividir les cales en dos àmbits:

Àmbit 1. Es situà a l'interior de l'església. En aquest s'hi obriren cinc cales (1-5), la primera es trobava als peus de la nau principal. La segona a la primera nau lateral, just a la segona cruïxa, la tercera just davant del presbiteri, la quarta a la tercera cruïxa de la tercera nau i la última a l'angle que formaven les parets que limitaven la primera cruïxa de la tercera nau.

Àmbit 2. Es situà al soterrani de l'edifici del carrer de Princesa, 21. El primer sondeig es situà en la primera habitació en contacte amb l'església i el segon a l'extrem contrari a tocar de la façana del carrer.

2. Desenvolupament dels treballs⁴.

En primer lloc es procedí a marcar les cinc cales de l'àmbit 1. La primera era de 2'70 x 2'30 m. La segona era de 2'40 x 2 m. La tercera de 2,80 x 2'40 m. La quarta de 2'40 x 2'10 m. I finalment la cinquena de 2'80 x 2'10 m. Al soterrani el primer sondeig era de 2'20 x 1'20 m. I l'últim de 2 x 2 m.

³ Veure la planta 1

⁴ Totes les cronologies que es donen en aquest apartat són provisionals ja que es basen en una primera observació dels fragments ceràmics apareguts durant el procés d'excavació i a falta d'un estudi més complet de dits materials.

Seguidament i degut a la duresa del paviment es procedí a l'aixecament de les lloses de l'església actual amb l'ajut d'una màquina retro-excavadora del tipus bob-cat. Un cop fet aquesta primera extracció la resta de treballs es dugueren a terme manualment.

Àmbit 1

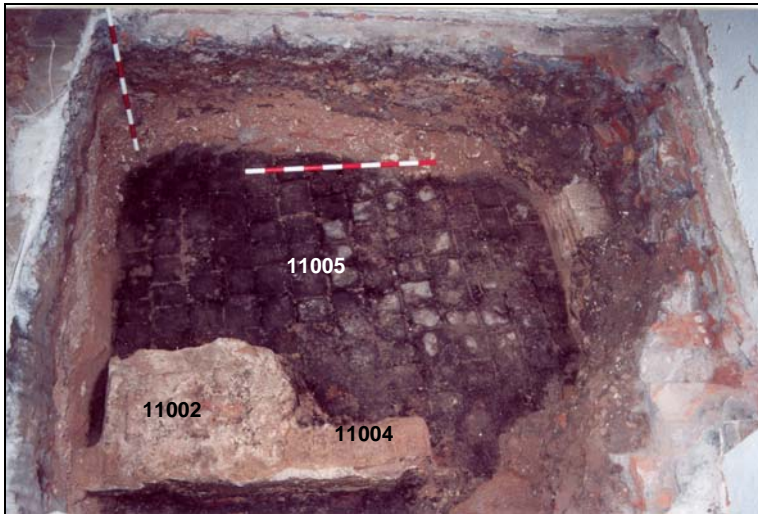
Excavació de la sala 1

Desenvolupament dels treballs.

La successió estratigràfica fou la següent: En primer lloc es va extreure el paviment de l'església actual (10001) format per lloses de color beige de 40x40cm. Tenien uns dos centímetres de gruix aproximadament. Sota s'hi trobava una preparació de morter de calç força compacta que alhora les unia (10002). Un segon nivell de preparació estava format per petits blocs d'escòria de metall (10003). Era una capa homogènia i compacta que cobria tota la sala i també la resta de l'edifici tal i com es comprovà en els sondeigs successius.

La UE 10003 cobria un nivell de runa d'uns 70 cm de potència. Estava format per morter de calç, teules, algun bloc i restes d'argila, però sense material ceràmic. A sota aparegueren les primeres estructures: la fonamentació d'una pilastra (11002) la resta de dos petits murs que s'hi adossaven (10003 i 10004) i un paviment de maons (11005).

La pilastra 11002 tenia unes dimensions de 90 x 60 cm. Estava formada per blocs de pedra i maons units amb morter de calç de color blanc. A banda i banda s'hi adossaven dos petits murs en força mal estat de conservació. Estaven formats per petits carreus de pedra i maons units amb morter. Ambdós murs presentaven un enlluït a cada una de les cares. Recolzaven sobre un paviment de toves (11005) que s'adossava a la pilastra. Estava format per maons de diverses mides que oscil·laven entre els 18x20 fins a 20x30cm. Es podia observar una fina capa de cendres i carbons molt negre que tenia tota la superfície de sòl així com les parets de les diferents construccions. En aquest punt s'aturaren els treballs ja que s'havien localitzat les primeres estructures d'entitat arqueològica.



Vista general de la cala número 1 on es pot apreciar un paviment de cairons amb la base d'una pilastra i dos petits envans a banda i banda

Interpretació

La UE més antiga apareguda és la fonamentació d'una pilastra, tot seguit es disposaria el paviment de toves i els dos murs que s'hi recolzen que podem identificar com dos envans. No podem atribuir-los-hi una cronologia amb molta precisió degut a l'absència de material ceràmic en la seva amortització (11001). No obstant, sí que podem establir una cronologia *ante quem* que ens situa en el moment anterior a la construcció de l'església al 1944. L'estudi documental efectuat paral·lelament a l'estudi arqueològic, també ens pot orientar i ens permet creure en l'hipòtesis que formés part de la finca situada al C/Boquer 12 que a finals del XVII i principis del XVIII reagrupà tres cases situades en aquesta parcel·la. La seva tipologia, també ens fa pensar que es tracta de construccions que podríem situar entorn al segle XVIII o fins hi tot al XVII. Això, però, és una hipòtesis que caldrà contrastar en una futura intervenció.

Excavació de la cala 2

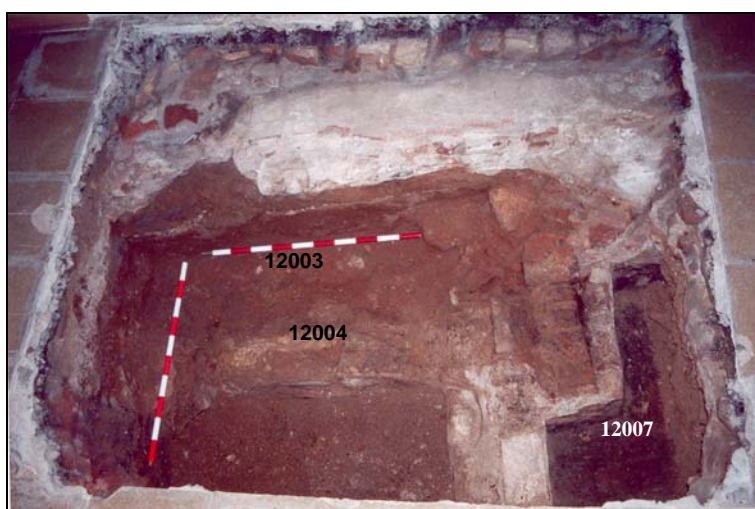
Desenvolupament dels treballs

La cala 2 situada a la segona cruïxa de la primera nau lateral, tenia les tres primeres capes inicials que apareixen en la resta de sondeigs (10001, 10002 i 10003)⁵. La UE 10003 cobria un paviment (12001) de morter de calç i maons de consistència dura i que ocupava gran part de la superfície. Tenia una potència d'uns 25 cm aproximadament. Sota seu un nivell de runa heterogeni i compacta cobria totes les estructures així com

⁵ Aquestes tres Unitats Estratigràfiques ja han estat comentades en la descripció del *desenvolupament dels treballs* de la cala 1. Com que es repeteixen en la resta de sondeigs a partir d'ara obviarem la seva descripció.

reblia un retall (12008) situat a l'extrem sud-est de la cala i que afectava el mur 12003 format per petits blocs de pedra units amb un morter de matriu sorrenca que li donava un color taronja. La part descoberta en mostrava una llargada de 2'40 metres i una amplada d'entre 50 i 60 cm aproximadament. La part més meridional del mur es trobava en millor estat de conservació i en restava una cota més alta que no havia estat afectada pel retall 12008. Se li recolzava el dipòsit 12004. Estava format per carreus ben escantonats sobretot a la cara interna. La superfície descoberta ocupava uns 0'6m². Es trobava amortitzat per un nivell de runa (12005) que no s'excavà. Al tall on s'havia identificat el retall es van poder observar un conjunt d'estrats⁶. Un d'ells semblava un paviment de calç que s'adossava al mur 12003 per l'extrem més alt.

Al nord-est del dipòsit s'hi recolzava una estructura (12006) que aprofitava també part del mur 12003. Tenia un paviment de maons de 12x30cm aproximadament. La part identificada era molt minsa i ocupava un dels extrems de la cala.



Vista general de la cala número 2 on es pot apreciar el mur de tancament de la finca del c/Boquer 12 amb dos dipòstis que se li adossen

Interpretació

La cala 2 va posar el descobert el mur 12004. Era la estructura més antiga apareguda. A priori les dimensions del sondeig no ens permetien associar-lo amb cap altre construcció i la seva cronologia era incerta. Amb tot, l'estudi documental, ja esmentat, ens permet pensar que es tractaria del mur que tancava la unió de les tres cases situades al C/Boquer 12 que a finals del XVII quedaren reagrupades en una sola finca. Aquest

⁶ Aquest estrats no s'han documentat ja que no s'han excavat degut al marge de seguretat que es va haver de deixar per la proximitat de la façana.

mur, doncs estaria en relació amb la UE 14002 apareguda a la cala 4. Sabem que aquest mur és anterior a la construcció del dipòsit 12004 i així com la d'un segon que es trobava molt arrasat (12004) i associat a un paviment de maons (12007). Però pel què fa a la tipologia de les estructures les podríem situar entorn al segle XVII la més antiga i el XVIII-XIX les més modernes. Caldrà confirmar aquestes hipòtesis en futurs treballs ja que l'absència de material ceràmic no ens permet afirmar-ho amb rotunditat.

Tot seguit es dipositaria la UE 12002 que amortitzaria les estructures suara esmentades que prèviament haurien estat parcialment arrasades i deixades a una cota similar. En aquest moment, suposem que es situarien els treballs de construcció de la nova església.

Excavació de la cala 3.

Desenvolupament dels treballs

La cala 3 es trobava situada just davant de les escales que donaven accés al presbiteri, això és a l'extrem sud-oest de la nau central. Tenia unes dimensions de 2'80x2'40m.



Vista general de la cala número 3 després en el moment d'iniciar els treballs

Després d'extreure el paviment i les respectives capes de preparació van poder-se identificar les primeres estructures: A ponent, una claveguera d'uralita de forma circular creuava tot l'extrem del sondeig (13031). En segon lloc diversos forats de forma rectangular (13009,13011,13012) i una base quadrada de maons i blocs (13010).

La UE 13009 era un petit rectangle excavat a un paviment de calç (13001) de 26x18cm de superfície i una profunditat de 40cm. Es trobava amortitzat per la UE 13015 composta per sorres, de color marró i completament estèril, pel que fa a material arqueològic. El segon forat (13011) es trobava al sud-est, just al límit del sondeig. Tenia

unes dimensions similars. El seu rebliment, però, estava format bàsicament per morter de calç, petits blocs, així com algun maó. L'últim forat (13012) es trobava a l'angle oest de la cala, aquest tot i tenir les mateixes característiques en quant a dimensions tenia una profunditat d'uns 10cm més. Les parets mostraven un enlluït. El seu rebliment (13017) de calç i algun bloc també presentava algun fragment de fusta. Finalment la UE 13010 era una base feta de maons i pedra de calç de 30x40cm amb una alçada de 10cm.

Aquest conjunt d'estructures es trobaven tallant un paviment de calç piconada d'un centímetre de gruix aproximadament. Sota aquest estrat es van identificar la UE 13002 composta per argila de color marró i seguidament la capa 13003 formada per carbons i sorres compactades i amb uns 10cm de gruix. Així com una claveguera feta de maons (13008). Tan sols en restava la solera i algun maó de la paret, la resta havia desaparegut. Tenia uns 40cm d'amplada i la llargada conservada era d'1'60m. La seva fonamentació tallava els estrats 13004, 13005, 13023,13006 i 13007.

Un segon paviment de calç (13004) es trobava cobert per l'estrat 13003. S'estenia al llarg de tota la superfície de la cala i es trobava cobrint diverses estructures. En primer lloc un dipòsit (13013) i la seva corresponent amortització (13014) i finalment la UE 13005.

El dipòsit es trobava situat al nord-est de la cala. La paret que es podia observar estava formada per dues filades de maons disposats a cantell i units amb una fina capa de morter. No tenia gaire consistència. Es trobava reblert per runa amb gran quantitat de morter de calç, algun maó i blocs. Amb presència de ceràmica comuna vidrada i alguns fragments de rajoles. Un cop extreta la UE 13014, va aparèixer el sòl de l'estructura que era una fina capa de calç piconada. La seva rasa de fonamentació tallava diversos nivells (13005,13023,13006,13007,13018.13018 i 13020).

La capa 13005, es trobava coberta per un paviment de calç mentre que al sud-oest la tallava la claveguera 13008. Estava formada per argila, cendres i carbons, de textura flonja i amb la presència d'algun fragment de ceràmica de reflex metàl·lic.

A sota seu s'hi trobava l'estrat 13023. Era un paviment format per calç i terra batuda d'entre 1 i 3 cm de gruix. Diversos elements el tallaven: el dipòsit, els forats de pal 13011 i 13015 així com la rasa de la claveguera 13031. La preparació d'aquest paviment estava composta principalment de sorres amb presència d'algun bloc i maons.

El material ceràmic que s'hi va localitzar era principalment de terrissa catalana. Un com extret aquesta UE afluà un nou paviment (13007) de sorres i calç piconada, novament s'estenia al llarg de tota la cala a excepció dels punts on quedava tallat pel dipòsits i els forats de pal anteriorment esmentats. Cobria un rebliment (13018) heterogeni de sorres, runa i calç amb presència de ceràmica comuna vidrada.



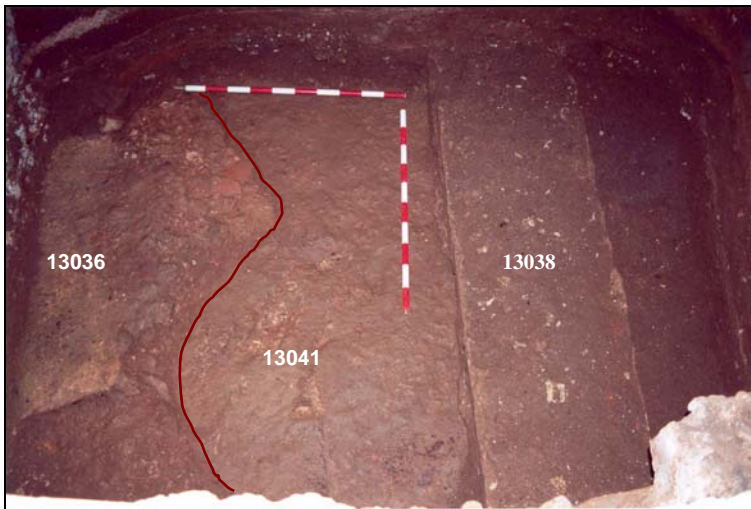
Detall de paviment de calç del segle XIV (UE 13022)

El nivell d'ús 13019 va aparèixer després d'excavar aquest últim estrat. Era de cendres, compacta i de color gris fosc. Tenia un gruix d'uns 2 cm aproximadament. La seva preparació (13020) era més heterogènia ja que s'hi trobaven sorres, runa, alguna teula i fragments de ceràmica vidrada. Es trobava cobrint un nou paviment, el 13024, novament format per calç i amb una preparació d'argiles heterogènia que cobria un vuitè paviment o nivell d'ús (13026) de sorres i gravetes construït sobre una amortització d'un paviment. Aquest estrat estava compost d'argiles humides de color marró fosc, eren molt flonges i homogènies. Amb presència de material ceràmic força divers entre el que destaquen dos fragments decorats en verd i manganès. Tot seguit va aparèixer la UE 13022 que es va identificar com un paviment de calç i gravetes ben piconat. A ponent, el nivell, es trobava en una cota superior fent un lleuger pendent cap a llevant. Era en aquesta part més alta on la potència era superior, augmentant fins a un 18 cm de gruix. A la part contrària no superava els 2 cm. Cal destacar la presència d'algun fragment de ceràmica decorada en verd i manganès. Immediatament després es localitzà l'últim dels paviments de calç (13027). Al sud-est era on s'havia conservat millor, de manera que s'observava clarament la fina capa de calç, ben piconada i dura en la seva part superior. A la resta de la cala es podia apreciar com n'havien desaparegut

algunes parts. Un cop excavat va aparèixer la seva preparació (13028) formada per argiles molt flonges i d'un color marró fosc. Sota aquest estrat es va posar al descobert la part superior d'un mur fet de tapial amb el corresponent enderroc sobre el que recolzava un petit nivell d'ús (13024) d'argila rubrefactada i que tan sols s'havia conservat a l'extrem sud-occidental del sondeig, sobretot a l'angle oest i sud. A l'enderroc s'hi observava un petit retall (13039) d'uns 20 cm de diàmetre que el tallava. L'enderroc (13035) era una capa força dura, compacta i humida. Era molt heterogènia ja que no només s'hi observava la part de la tàpia enderrocada sinó que s'hi barrejaven argiles amb carbons⁷. El material ceràmic que es va trobar era força divers ja que es van recollir tant fragments de ceràmica tardo-romana, segurament procedents de la tàpia, com fragments de ceràmica vidrada i grisa medieval en la qual destaca la presència de ceràmica espatulada que se situa entre el segle X i XII i una nansa vidrada verda, que ha perdut gran part del vernís i, de la qual no s'han trobat paral·lels.

El mur de tàpia es trobava situat a l'extrem nord-est del sondeig. La direcció que seguia era de nord-oest a sud-est. Tenia una amplada d'uns 55 cm i de llargada ocupava tot l'amplada del sondeig. A ambdues cares s'observava un petit arrebossat d'entre 1 i 2 cm de gruix. Un cop extret l'enderroc es va descobrir un enlluït que es podia veure a ambdues cares del mur. El sediment que es trobava a la cara nord-est no es va excavar del tot però si que es podia observar el mateix tipus d'acabament que a la contrària. Sota de la UE 13035 també s'hi trobaven dos paviments d'*opus signinum*. Un recolzava sobre l'altre. El primer (13036) es trobava retallat per la seva part nord-oriental. Era un retall força irregular. A ponent tenia una forma semicircular, així com també a tramuntana. On es trobava en millor estat de conservació era al sector sud-oest. Allí es mantenia la part enlluïda, mentre a la resta, aquesta havia desaparegut deixant a la vista el tipus de construcció i el material utilitzat que estava format per fragments de ceràmica força grans, donant-li una aparença grollera. El segon paviment (13041) oferia un millor aspecte. El tipus de construcció era més treballada, amb fragments de ceràmica més petits i oferint una gran duresa. Sobre seu recolzava el mur de tàpia.

⁷ En un primer moment es va identificar l'enderroc de tàpia i l'argila amb números d'unitats estratigràfiques diferenciades. No obstant en el transcurs de l'excavació d'aquests nivells es va poder comprovar que es tractava del mateix estrat. Aquesta igualtat es pot observar a les Fitxes d'Unitats Estratigràfiques on s'ha donat una relació d'igualtat a ambdós tipus de sediments.



Vista dels paviments d'opus signinum . Sobre el primer (UE 13041) s'hi recolza el segon junt amb el mur de tàpia que són contemporanis (S.V-VI D.C)

En aquest punt finalitzaren els treballs ja que, tot i no haver exhaurit l'estratigrafia s'havien posat al descobert estructures de prou entitat arqueològica que permetessin assolir els objectius marcats.

Interpretació

La cala 3 va posar al descobert el paviment d'*opus signinum*. Sabem que es tracta d'una construcció d'època romana però no podem precisar la cronologia exacta de la seva construcció degut a la manca d'elements associats. Amb tot sabem que es anterior a la construcció del segon *opus signinum* i al mur de tàpia. Aquests dos elements tot i no trobar-se en contacte físic, ja que el paviment es troba retallat, podem suposar que serien contemporanis o que foren utilitzats en un mateix moment. El material ceràmic aparegut en la tàpia del mur ens podria situar en un horitzó cronològic posterior al segle V D.C. El retall que es pot observar té una forma semicircular, tant a l'extrem est com al nord. En aquest últim també es pot veure com el mur de tàpia mostra una petita destrucció semicircular. Aquest fet podria fer pensar que estaríem davant de dues estructures - probablement sitges- de les quals tan sols se n'ha conservat el fons. El sediment que reblia aquests retalls era el mateix nivell de destrucció o enderroc del mur de tàpia que al mateix temps cobria la UE 13036. De manera que també hauria desaparegut per complert la seva amortització.

Seguidament després d'enderrocar el mur 13036 i anivellar el terreny es dipositaria un estrat utilitzat com preparació (13028) i així poder construir un primer paviment de calç piconada (13027). El material ceràmic aparegut en els nivells immediatament inferiors al sòl ens situen en un horitzó cronològic a cavall de l'Alta i la Baixa Edat Mitjana.

Sembla, doncs factible, la possibilitat de trobar-nos a l'entorn de mitjans o finals del segle XII i XIII⁸. En un curt lapse de temps i per tal de reparar aquest paviment se'n dipositaria un segon de característiques similars i que en algun punt, reutilitzaria l'anterior. Són pocs els fragments ceràmics apareguts, en destaca una peça decorada en verd i manganès que ens situaria al segle XIV.

La UE 13022 s'amortitzaria durant el mateix segle amb una capa d'argiles sobre la qual es situaria el nou paviment (13026), apujant la cota uns 30 cm respecte l'anterior. A partir d'aquest moment la seqüència estratigràfica ens mostra una continua ocupació del lloc amb curts lapses de temps entre ells. Set són els paviments que ho corroboren (13026, 13024, 13019, 13007, 13023, 13004, 13001) amb les corresponents amortitzacions i preparacions. Cronològicament ens situaríem entre finals de la Baixa Edat Mitjana, moment en que s'utilitzaria el paviment 13026 fins a l'Època Moderna entre els segles XV i XVIII. I podria correspondre a l'activitat de la finca situada al C/Boquer 10. Posteriorment fou adquirida per la família Cros al segle XIX – concretament al 1871- , període al qual pertany l'estrat 13001 i possiblement el 13003. Aquests últims podrien estar associats a l'edifici endegat per J.Cros o a un moment no gaire anterior.

El dipòsit 13013 fou utilitzat entre aquests períodes de l'època moderna -concretament el XVII i XVIII- i amortitzat ja al XIX, per l'estrat 13014 en el que han aparegut diversos fragments de rajola policroma atribuïts al segle XVIII i XIX. No hem identificat el nivell d'ús amb el qual es relacionaria i per tant desconeixem amb precisió el seu moment de construcció.

El 1944 en el moment de remodelar i construir la nova església de Sant Cugat del Rec, es farien els forats 13009, 13011 i 13012 junt amb la rasa per la claveguera 13031. Aquests forats foren utilitzats com encaix per les bastides alhora de construir l'edificació. Seguidament es dipositarien els diversos anivellaments previs al paviments de rajoles.

⁸ No es descarta la possibilitat que en una futura intervenció en extensió i amb l'estudi més profund dels materials apareguts es pugi avançar la cronologia fins a contextos més clars d'alta edat mitjana ja que algun autor (ROIG, J. 1994) situa les ceràmiques espatulades i la seva forma més comuna: la sitra, de la qual en tenim algun fragment en contextos de IX-X D.C. No obstant de moment fora agosarat proposar una cronologia tan avançada.

Excavació de la cala 4

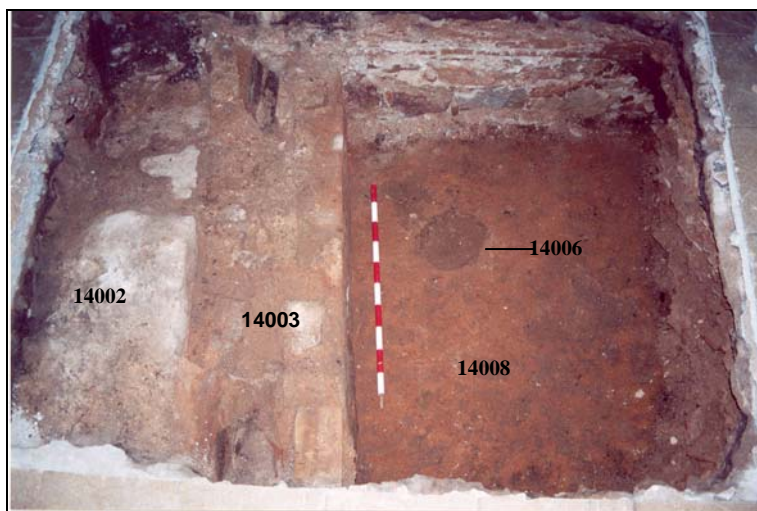
Desenvolupament dels treballs

La cala 3 es trobava situada a tramuntana de la capçalera, a la tercera cruïxa de la nau lateral. Tenia unes dimensions de 2'40x2 m.

Sota el paviment i els nivells de preparació es va identificar un primer rebliment (14001) compost per runa constructiva amb gran quantitat de teules, maons, morter de calç que li donava un color blanc. Es trobava en tota la superfície que ocupava el sondeig. Era tallat per diversos elements, alhora que en cobria d'altres.

El tallaven un forat (14006) i un desaigua d'una claveguera (14004). El forat era de forma circular i tenia uns 20 cm de diàmetre. Es podia observar just sota de les preparacions del paviment de l'església. La seva cota inferior és desconeguda ja que la seva gran profunditat impedia l'excavació de tot el seu rebliment i els treballs s'aturaren a un cop esgotat l'estrat 14001. La seva amortització era molt heterogènia. Estava composta per sorres i argiles molt flonges i de color marró en la seva part més superficial i seguidament de runa amb morter de calç. Era completament estèril. El desaigua es localitzava a l'angle oest de la cala. Tallava tant les runes com el mur 14002 i s'escolava sota la fonamentació de l'edifici.

Els murs 14002 i 14003, la solera de la claveguera 14007 i el paviment 14008 eren sota la runa. El 14002 era just al límit sud-oest de la cala. Prenia una direcció de nord-oest a sud-oest. Feia uns 60cm d'amplada. La seva llargada màxima la desconeixem ja que s'endinsava sota els límits del sondeig. Era un mur molt sòlid format per carreus units amb morter de calç de color gris de gran consistència. El seu aparell constructiu, però, no es va poder observar directament ja que pel nord-est se li adossava un segon mur (14003) sobre el que recolzava les restes de la solera d'una claveguera (14007). Aquest segon element tenia unes dimensions d'entre 50 i 55 cm d'amplada, amb un aparell constructiu força regular alternant filades de maons i carreus calcaris ben escantonats units amb morter de calç de matriu sorrenca de color taronja. Se li adossava un paviment (14008) de sorres i calç piconada de color ataronjat. Arribats aquest punt s'aturaren els treballs.



Vista final de la cala número 4 on es pot veure el mur de tancament de la finca del c/Boquer 12 amb el paviment de terra trepitjada que se li adossa i un mur anterior

Interpretació

Les dimensions de la cala feien que la posició física del mur 14002 i el 14003 fos dubtosa. Segurament es construiria en primer lloc el 14002 i posteriorment se li recolzaria el 14003. No obstant per tal de confirmar aquesta seqüència constructiva caldrà esperar a poder observar plenament com funcionen ambdues estructures amb la resta d'elements de la nau.

El mur 14003 utilitzà el paviment 14008. L'absència de material ceràmic ens impedeix establir una cronologia absolut per aquests elements, però la seva tipologia ens situaria entorn al segle XVII i/o XVIII. El material aparegut en l'amortització (14001) de runa ens situa entre el segle XVIII i XIX.

El forat 14006 segurament fora utilitzat per fer-hi passar alguna claveguera i es faria amb anterioritat a la pavimentació de la construcció de l'església mentre que la que es trobava a un dels angles de la cala (14004) seria contemporània a la remodelació de l'edifici actual.

Excavació de la cala 5

Desenvolupament dels treballs

L'últim dels sondeigs fets a l'església es situava a tramuntana, just a l'angle de la primera cruïxa amb la nau lateral. Tenia unes dimensions de 2'60x2m.

Sota la pavimentació actual van aparèixer tres elements. En primer lloc un claveguera (15001) feta de maons de 18cm i coberta pel mateix tipus de material però de 18x30cm. Tallava un paviment de rajoles (15002) de 23x23 de color roig que es trobava conservat

en una petita part al sud-est de la cala. Sota seu hi havia la preparació feta de calç (15003). En aquest punt s'aturaren els treballs.

Interpretació

La preparació de calç i el paviment de rajoles (15003 i 15002) són els elements més antics localitzats en aquest sondeig. No s'ha pogut excavar i per aquest motiu no podem datar-los directament. Amb tot, es podria afirmar que es tracta del paviment anterior a la construcció de l'església i que estaria relacionat amb l'edifici existent anteriorment i endegat per J.Cros. La claveguera (15001) que és contemporània, formaria part del conjunt de desaignes utilitzats per l'edifici actual.

Àmbit 2

Excavació de la cala 1

Desenvolupament dels treballs

El primer dels sondeigs fets al soterrani de l'edifici que donava al Carrer de la Princesa es feu en una de les habitacions que estava en contacte amb la paret de l'església actual. La cala tenia unes dimensions de 2'10x1'20m. i es trobava situada entre dues pilastres sobre les que recolzava el sostre de volta.

Després d'extreure el paviment (20001) fet d'una dura capa de formigó d'uns 6 cm de gruix va aparèixer una solera feta de maons massissos formada per 9 filades amb un gruix total de 40cm. Seguidament es va localitzar un petit nivell d'argila (21001) de color marró fosc, humida i flonja i en el que van aparèixer alguns fragments molt rodats de ceràmica comuna i africana d'època romana. Es trobava reblint un retall (21002) de forma rectangular d'uns 80cm d'amplada i de llargada ocupava tot l'ample del sondeig. Es trobava situat entre les dues pilastres. Sota es va localitzar la fonamentació d'un mur que seguia la mateixa alineació del retall. Estava format per blocs de pedra units amb morter de calç i en el que també hi havia fragments de ceràmica comuna vidrada.

Sota el nivell d'argila va aflorar el terreny natural compost per argiles de color roig que alhora era tallat pel retall suau esmentat.



Vista del sondeig situat al soterrani de l'edifici del c/Princesa 21, on es pot apreciar la fonamentació dels baixos coberts amb volta de l'antic jardí de la finca de la família Gomis

Interpretació

La fonamentació del mur (21003) descobert sota el rebliment d'argila 21001 cal situar-la en un període d'època moderna, quant la família Smandia estableix la finca del carrer de la Barra de Ferro a favor del comerciant Francesc Gomis. El 1971 es documenta una reedificació de l'edifici que constava d'un jardí a nivell de primer pis –la parcel·la que fou la finca de Princesa 21- amb uns baixos coberts per volta. El mur 21003 segurament formaria part de la fonamentació d'aquests baixos i la reforma a la que es fa referència al moment de la seva construcció. Quan es construí el soterrani de l'edifici que Joan Cros encarregà, aquest quedà inutilitzat i fou arrasat i cobert amb una gruixuda solera (20002).

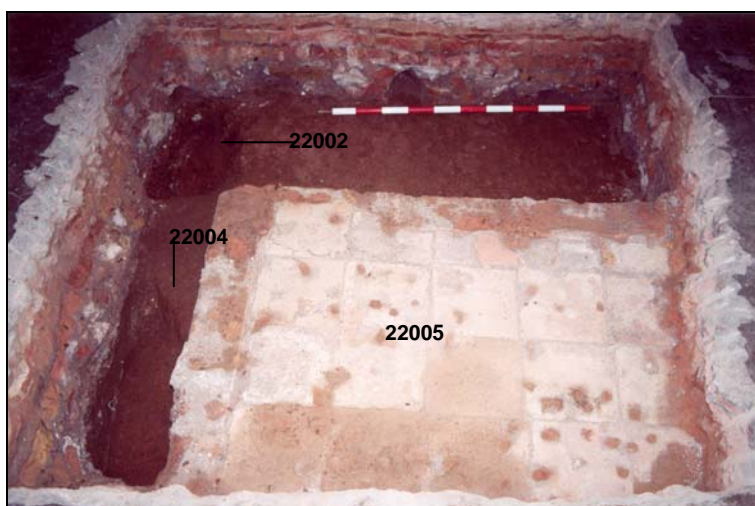
Excavació de la sala 2

Desenvolupament dels treballs

El segon dels sondeigs es situava en una habitació la paret de la qual donava al Carrer de la Princesa. Es localitzava, doncs, a l'extrem contrari que l'anterior. Les seves dimensions eren de 2x2m.

Sota el paviment de formigó i la solera de maons massissos –que en aquest cas era d'uns 20cm aproximadament- van aparèixer diversos elements. En primer lloc un dipòsit o bé fossa assèptica feta de maons (22005). A les parets eren de 18x30cm. A l'interior hi havia una capa de maons de 23x23cm. Es trobava retallant una capa d'argiles de color marró i força humides (22001), un retall (22004) situat en un dels angles de la cala i finalment el terreny natural.

A les argiles es van recollir alguns fragments de ceràmica romana molt rodada. Es trobaven retallades per un tall semicircular (22002) situat a l'angle esquerra i pel retall (22004), ambdós reblerts per argila humida i estèril (22003 i 22006 respectivament).



Vista del dipòsit tapiat situat al soterrani de l'edifici del c/Princesa,21 i dos dels retalls excavats al terreny natural.

Interpretació

L'argila marró 22001 és l'element més antic aparegut. S'hi localitzen alguns fragments de ceràmica romana, tot i que són molt rodats. Tot seguit trobem els dos retalls 22002 i 22004. Desconeixem quina fora la seva funcionalitat ja que les dimensions de la cala no permetien veure els seus límits i la seva amortització era completament estèril, pel que fa a material arqueològic

El dipòsit 22005 es construí ja en època moderna segurament fou utilitzat en un moment anterior a la construcció del soterrani, quan aquests eren els baixos del jardí de la família Gomis (s.XVIII) Posteriorment perdria la seva funcionalitat i fou tapiat. Sobre seu es construí la solera de maons.

Excavació de la cala 3

Desenvolupament dels treballs

Finalment es decidí fer un tercer sondeig a la paret que separava l'església amb el soterrani. L'objectiu era poder veure en el perfil la seqüència estratigràfica i així comprovar la potència arqueològica del subsòl.

Després de comprovar la duresa de la paret es va decidir fer, només, un forat a mitja alçada. El resultat fou l'aparició d'un mur de blocs units amb morter de calç que recolzava sobre un estrat d'argiles marró amb presència de microcarbons. Es trobaven a una cota de 2'30m per sota del paviment de l'església. Cal assenyalar que el nivell d'argila tenia continuïtat en cotes inferiors, però no es va poder observar el seu límit.

Interpretació

La informació proporcionada per aquest sondeig no és cronològica i funcional, tan sols ens permet comprovar l'existència d'elements arqueològics a cotes inferiors als dos metres per sota del paviment de l'edifici. No podem dir ni la funcionalitat ni l'època a que pertanyen els elements descoberts.

3.CONCLUSIONS

La primera fase d'ocupació identificada a la finca del carrer Princesa, 21-Boquer 8-12 correspon a un primer *opus signimum* descobert en el tercer dels sondeigs fets. No tenim indicis per atribuir-li una cronologia absoluta, més enllà de l'època Romana. L'eix viari format pels actuals carrers de Bòria-Corders-Carders es documenta ja des d'època romana. Així mateix la proximitat de necròpolis del mateix període (Avinguda de Francesc Cambó, Mercat de Santa Caterina...) fan creïble la possibilitat d'establiment de població al llarg de tot aquest traçat en els moments inicials de la formació de la ciutat (s. I d.C.).

Tot seguit i en un moment cronològic no molt posterior que sembla situar-se entre el segle V-VI D.C. es construí un segon paviment d'*opus signimum* junt amb un mur de tapial. La ceràmica apareguda en la tàpia ens situa en aquest horitzó cronològic.

La tercera fase és d'època medieval quan es malmetria el segon dels paviments romans i s'arrasaria el mur de tapial. Finalment es dipositaria un paviment de calç piconada. El conjunt ceràmic aparegut en l'estrat de destrucció del mur de tàpia era força heterogeni, ja que presentava fragments d'àmfora africana i comuna romana junt amb ceràmiques espatulades i algun vidrat que es situaria entre el segle XII-XIII, Període en el que sembla que s'inicià la urbanització de la zona pròxima a l'eix Bòria-Corder-Carders, primerament amb la cessió de terres a nobles per part de Ramon Berenguer IV i la desviació de la riera del Merdançar fins al Rec Comtal⁹. Un segon paviment de calç es dipositaria en un curt lapse de temps, a finals del segle XIII o bé durant el XIV. A jutjar per un fragment de ceràmica decorada en verd i manganès.

Aquest fou amortitzat i la cota del paviment s'apujà uns 30-40 centímetres. Desconeixem les causes que porten a aquest canvi però a partir d'aquest moment s'identifiquen un seguit de paviments amb una cronologia que aniria del segle XV al XVIII. L'estudi documental ens permet identificar aquest nivells d'ús amb la finca situada al Carrer Bòria,10. El mur 14002 aparegut a la calçada 4 caldria situar-lo en un moment entre la fase medieval i aquesta més moderna. De moment no s'ha pogut relacionar amb cap nivell i per tant no ens atrevim a atribuir-li una cronologia més

⁹ Veure l'apartat de l'estudi històrico-arquitectònic de la finca del carrer Princesa 21/Boquer 8-12 i Garcia, A. Guàrdia A. 1986. Pag. 11-15.

precisa. En aquest període d'època moderna cal situar també la resta d'estructures aparegudes en els diversos sondeigs. El mur 12003 i 14003 formarien part d'una mateixa estructura de la finca de Boquer,¹² que a finals del segle XVII o inici del XVIII agrupà tres cases diferents.

El paviment situat a la cala 1 així com els dipòsits localitzats a la cala 2 i que s'adossen i aprofiten el mur 12003. Podrien estar relacionats amb aquesta finca de tres cases que el 1740 fou adquirida per Josep Smandia. Un temps abans havia comprat la propietat el casal del carrer de la Barra de Ferro el pati de la qual corresponia a l'actual finca del carrer Princesa 21. Posteriorment cedida a Francesc Gomis qui al 1791 efectuà importants reformes. En aquell moment el pati o jardí disposava d'uns baixos coberts amb volta. Les estructures localitzades en els sondeigs al soterrani de l'edifici correspondrien a aquestes construccions.

Posteriorment Joan Cros adquireix la finca i quan mort el 1862 aquesta passa en herència al seu fill Amadeu. Després de comprar la propietat del carrer Bòria,¹² procedeix a enderrocar-la i a construir un nou edifici de planta i pis i ja al segle XX es crea la *Sociedad Anónima Cros* amb seu social al carrer Princesa,²¹.

Entre el 1940 i 1950 s'inicia la construcció del temple amb advocació a Sant Cugat del Rec i de la l'escola parroquial.

4.BIBLIOGRAFIA

A.A.D.D. 1988. **Catàleg del Patrimoni Arquitectònic històrico-artístic de la ciutat de Barcelona.** Ajuntament de Barcelona. Barcelona

BELTRAN, J i REVILLA, E. 1999. **La ceràmica grisa amb decoració impresa a Barcelona.** Actes del Congrés Internacional Gerbert d'Orlhac i el seu temps: Catalunya i Europa a la fi del 1er. Mil·leni. Vic-Ripoll. Eumo Ed.

GARCIA ESPUCHE, A. GUARDIA BASSOLS, M. 1986. **Espai i societat a la Barcelona pre-industrial.** Ed. La Magrana. Institut Municipal d'Història. Ajuntament de Barcelona. Barcelona.

PALET MARTINEZ, J.M. 1994. **Estudi territorial del Pla de Barcelona. Estructuració i evolució del territori entre l'època iberoromana i altmedieval segles II-I AC – X-XI.DC.** Estudis i Memòries d'Arqueologia de Barcelona. Centre d'Arqueologia de la Ciutat. Ajuntament de Barcelona. Barcelona.

RIU, E. 1984. **D'algunes formes de terrissa alt-medieval barcelonina.** Acta Medievala. Annex II..

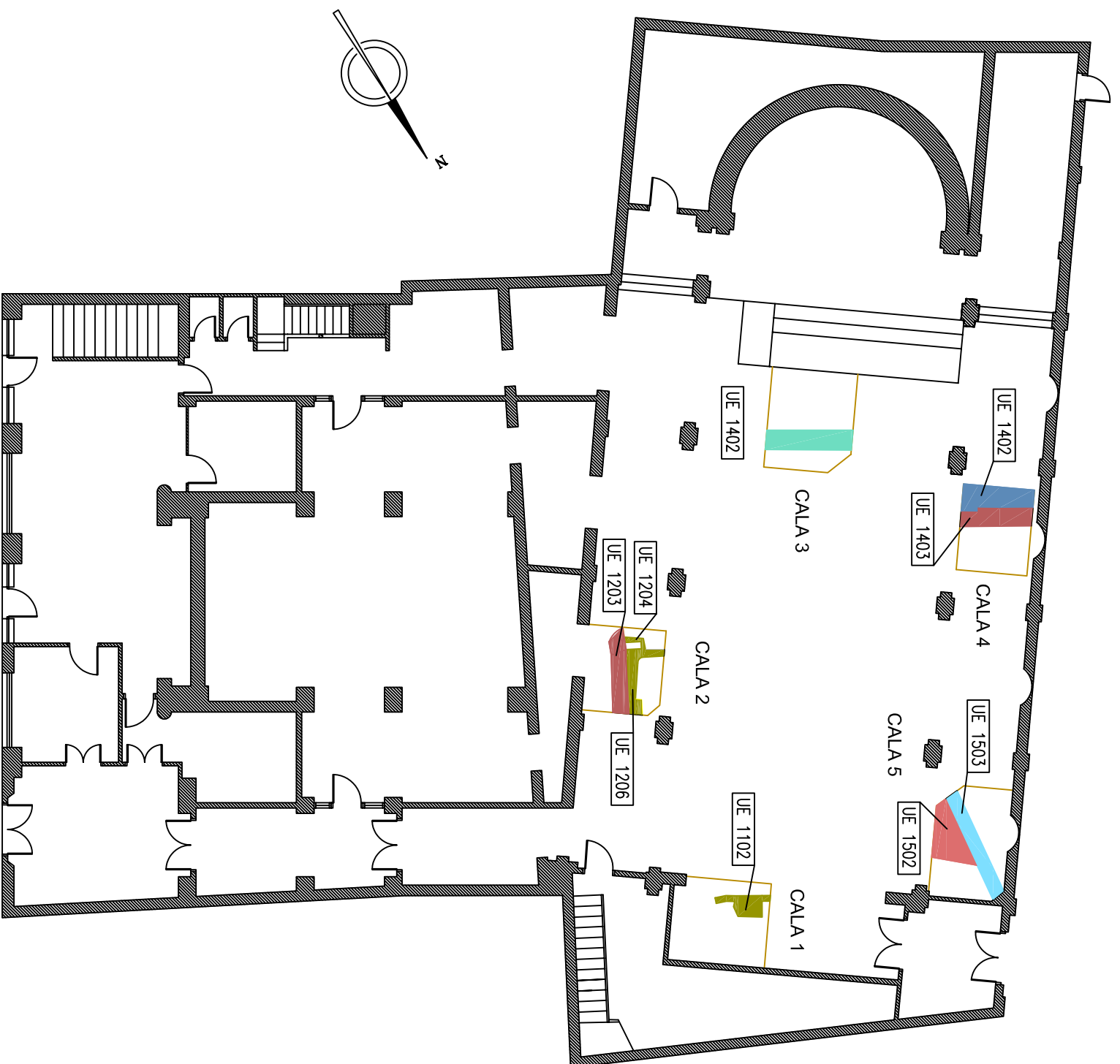
ROIG, J. Et alii. 1996. *Ceràmica d'època carolíngia i comtal al Vallès. Ceràmica medieval catalana. El monument, document.* Quaderns científics i tècnics, 9. Diputació de Barcelona. Barcelona.

ROIG, J. I COLL, J.M. 1999. **Ceràmica de cuina al Vallès entre l'Antiguitat tardana i la fi del mil·leni.** Actes del Congrés Internacional Gerbert d'Orlhac i el seu temps: Catalunya i Europa a la fi del 1er. Mil·leni. Vic-Ripoll. Eumo Ed.

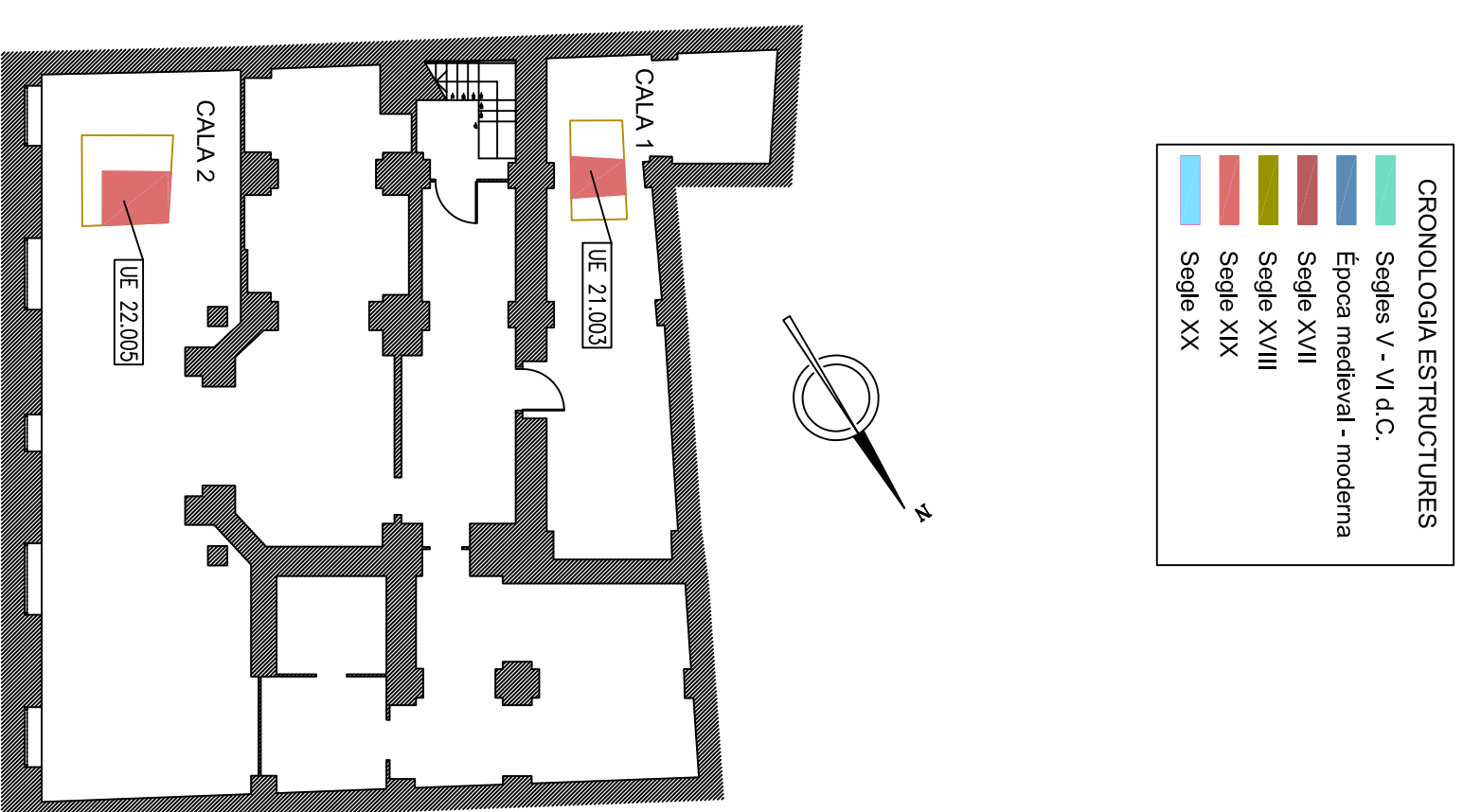
5. APÈNDIX GRÀFIC

1. Índex Ceràmic

1. Peça d'ós treballada. La seva utilitat és indeterminada podria tractar-se d'un botó
2. Rajola policroma.
3. Rajola policroma.
4. Peu de morter. Presenta la cara interna amb un vidrat verd-melat
5. Broc de poal. Presenta un acabat en vidrat verd.
6. Olla. De cocció reductora, amb un desgreixant fi de quars i mica. Presenta un vidrat marró a la cara interna i petites gotes del mateix vidrat a la cara externa.
7. Vora d'una escudella de ceràmica de paterna.
8. Vora d'olla de ceràmica de cuita oxidant amb desgreixant fi de color blanc. Presenta un acabat pintat a la part externa de la boca.
9. Vora d'una gran gerra de ceràmica comuna oxidada amb desgreixant de quars. Presenta un acabat d'engalba blanca.
10. Vora d'una ampolleta o bé gerreta de ceràmica oxidada. Presenta un acabat amb engalba blanca a la cara externa.
11. Vora d'una gerreta de ceràmica oxidada. La pasta presenta un color beix amb desgreixant molt fi de color negre.
12. Vora d'un bol de ceràmica grollera de cocció reductora amb desgreixant fi de quars i mica. Feta a mà.
13. Peu d'un plat de ceràmica de producció catalana decorada en verd i manganès. Presenta un motiu de decoració raticulat.
14. Peu d'un plat de ceràmica de producció catalana decorada en verd i manganès. Presenta un motiu de decoració geomètric.
15. Vora d'un plat de ceràmica de producció catalana decorada en verd i manganès. Presenta una orla amb motiu geomètric.
16. Vora d'una escudella de pisa blanca.
17. Vora d'una olla de ceràmica de cocció reductora amb desgreixant de color blanc. Presenta un acabat vidrat a la cara interna de color verd.
18. Vora d'una olla de ceràmica de cocció reductora amb desgreixant fi i un vidrat de color marró a la cara interna.
19. Peu de ceràmica oxidada amb desgreixant fi de color blanc. Presenta un acabat pintat negre a la cara externa.
20. Perfil sencer d'un peça de ceràmica d'ús indeterminat. És de cocció reductora amb desgreixant gruixut de mica i quars. Té evidències de contacte amb foc. Presenta algunes perforacions a banda i banda de les nances i un petita regatera a la mateixa nansa semblant a un encaix.
21. Vora d'un bol de ceràmica grollera de cocció reductora. Feta a mà. Amb desgreixant gruixut de mica i quars.
22. Vora d'un bol de ceràmica grollera de cocció reductora. Feta a mà. Amb desgreixant gruixut de mica i quars.
23. Nansa d'una gerra. La pasta de color beix presenta desgreixant de color negre molt fi. Té acabat en vidrat verd maragda.
24. Vora d'una olla vidrada marró.



CARRER DE LA PRINCESA
P L A N T A B A I X A



CARRER DE LA PRINCESA
P L A N T A S O T E R R A N I

CRONOLOGIA ESTRUCTURES	
■	Segles V - VI d.C.
■	Època medieval - moderna
■	Segle XVII
■	Segle XVIII
■	Segle XIX
■	Segle XX

